



Committee on Best Practices and Standards / Sub-committee on archival description
Comité des normes et des bonnes pratiques / Sous-comité des normes de description

Les relations dans les systèmes de description archivistiques

Sommaire

1. Introduction	3
2. Éléments de description pour les relations	3
2.1. Identifiant des entités ou ressources associées.....	3
2.2. Nature de la relation.....	4
2.3. Dates de la relation.....	5
3. Schémas.....	5
4. Exemples de relations.....	5
4.1. Exemple de relations entre une série organique, une collectivité, une fonction et une institution de conservation	5
4.2. Exemple de relation entre une fonction et des collectivités.....	6
4.3. Exemple de relations entre une série organique, une collectivité, une fonction et une institution de conservation	8

1. Introduction

La capacité d'un système de description archivistique à représenter, à documenter et à préserver les relations entre les entités archivistiques fait partie intégrante de ses fonctionnalités. L'identification, la description et la documentation de ces relations sont essentielles pour préserver la signification, la valeur probante, le contexte et l'accessibilité des documents d'archives dans la durée.

Toutes les entités dans un système de description archivistique peuvent être connectées à l'aide de relations. Ces relations peuvent être créées entre le même type d'entités archivistiques (par exemple entre deux collectivités pour indiquer une relation chronologique entre un prédécesseur et son successeur) et entre différents types d'entités archivistiques (par exemple entre une série organique et la fonction qui l'a produite).

Pour la création de relations entre le même type d'entités archivistiques, se reporter aux chapitres pertinents dans ISAAR(CPF) et ISDF¹.

2. Éléments de description pour les relations

Les descriptions des producteurs, des fonctions exercées par les producteurs et les détenteurs d'archives sont créées principalement pour documenter le contexte de production. Pour rendre cette documentation utile, il est nécessaire de lier les notices d'autorité à des descriptions de documents. Ainsi, il est possible de relier des notices d'autorité archivistiques à des descriptions d'archives, des notices d'autorité à des descriptions des fonctions et des descriptions de fonctions à des descriptions d'archives. Il est important de décrire la nature spécifique de la (des) relation(s).

Les notices d'autorité archivistiques, les descriptions de fonctions et les descriptions d'archives peuvent également être liées à d'autres sources d'information pertinentes, extérieures à un système de description archivistique et non couverts par ce système. Lorsque ces liens sont établis, il est important de décrire la nature de la relation, dans la mesure où elle est connue.

Les éléments descriptifs suivants sont disponibles pour établir des liens entre des entités archivistiques et entre des entités archivistiques et d'autres sources d'information. Enregistrer les informations pertinentes en texte libre et/ou sous forme de texte structuré comme spécifié dans les éléments ci-dessous et/ou les liens vers les ressources.

2.1. Identifiant des entités ou ressources associées

Objectif :

Identifier de manière univoque et pérenne l'entité archivistique et/ou la ressource avec laquelle les relations sont établies et permettre l'établissement de liens.

Règle :

Enregistrer le code de référence/l'identifiant unique et pérenne et/ou l'intitulé/la forme autorisée du nom de l'entité archivistique/ressource associée. Utiliser les normes et règles internationales et/ou nationales pour établir le code/l'identifiant. Si

¹

Sections 5.3.

la ressource associée a plusieurs codes, la relation doit être établie avec le code/l'identifiant international.

2.2. Nature de la relation

Objectif :

Identifier la catégorie générale de la relation entre l'entité archivistique et l'entité archivistique/la ressource associée.

Règle :

Enregistrer une catégorie générale dont relève la relation. Utiliser les catégories générales prescrites par les norme, règles et/ou conventions internationales et/ou nationales, à savoir (la liste n'est pas limitative) :

- Pour les relations entre des collectivités, personnes ou familles et des documents d'archives
 - Est producteur de/est produit par.
 - Est auteur de/est créé par.
 - Conserve/est conservé par.
 - Possède/est possédé par.
 - Contrôle/est contrôlé par.
 - Détient la propriété intellectuelle de/dont la propriété intellectuelle appartient à.
 - Est sujet de/concerne.
- Pour les relations entre des collectivités, personnes ou familles et des fonctions :
 - Contrôle/est contrôlé par.
 - Est responsable de/dont la responsabilité est détenue par.
 - Exerce/est exercé par.
- Pour les relations entre des fonctions et des documents d'archives :
 - Entraîne la création de/résulte de.
 - Est sujet de/concerne.
 - Contrôle/est contrôlé par.

Enregistrer dans l'élément Règles et/ou conventions (XXX) tout système de classification utilisé comme source de termes de vocabulaire contrôlé pour décrire la relation.

Le cas échéant, une description narrative de l'histoire et/ou de la nature de la relation peut être fournie.

Pour les relations entre une fonction et une collectivité, une personne ou une famille, enregistrer les informations sur la manière dont la collectivité, la personne ou la famille exerce la fonction, par exemple totalement, partiellement, conformément à la législation ou à son mandat ; pour les relations entre une institution de conservation et des documents d'archives, appliquer le cadre de classement et/ou tout critère adopté par cette institution.

2.3. Dates de la relation

Objectif :

Indiquer la date unique, les dates extrêmes ou les dates approximatives de la relation.

Règle :

Enregistrer la date unique, les dates extrêmes ou les dates approximatives de la relation.

3. Schémas

Les schémas suivants fournissent une représentation visuelle des relations entre les normes de description de l'ICA et les entités archivistiques représentées par leurs descriptions. Ces schémas ne comprennent pas toutes les relations possibles, mais seulement celles qui sont pertinentes pour ce document.

Le schéma 1 représente les relations entre les quatre normes de l'ICA. ISAD(G) contient des éléments permettant de décrire à la fois le contenu et le contexte des documents et il est possible de créer des descriptions archivistiques en utilisant tout simplement la norme ISAD(G). Cependant, il est possible et pertinent de créer un système de description archivistique plus complet, efficace et flexible, où les entités d'archives sont décrites séparément, en utilisant ISAD(G), ISAAR(CPF), ISDF et ISDIAH.

Le schéma 2 représente les relations entre les entités archivistiques.

4. Exemples de relations

4.1. Exemple de relations entre une série organique, une collectivité, une fonction et une institution de conservation

ÉLÉMENTS OBLIGATOIRES

Référence(s)	FRAD063_1895W
Intitulé/analyse	Recensement général de l'agriculture et enquêtes associées
Date(s)	1979-1988 <i>1979/1988 (ISO 8601)</i>
Niveau de description	Série organique
Importance matérielle et support de l'unité de description	10 mètres linéaires

ZONE DES RELATIONS

Relation 1 avec une collectivité (est produit par)

Identifiant/Nom	Nature/Description	Date
FRAD063_000000100 Puy-de-Dôme. Direction départementale de l'agriculture et de la forêt (collectivité)	Est produite par <i>La série organique " Recensement général de l'agriculture et enquêtes</i>	1979-1988 <i>1979/1988 (ISO 8601)</i>

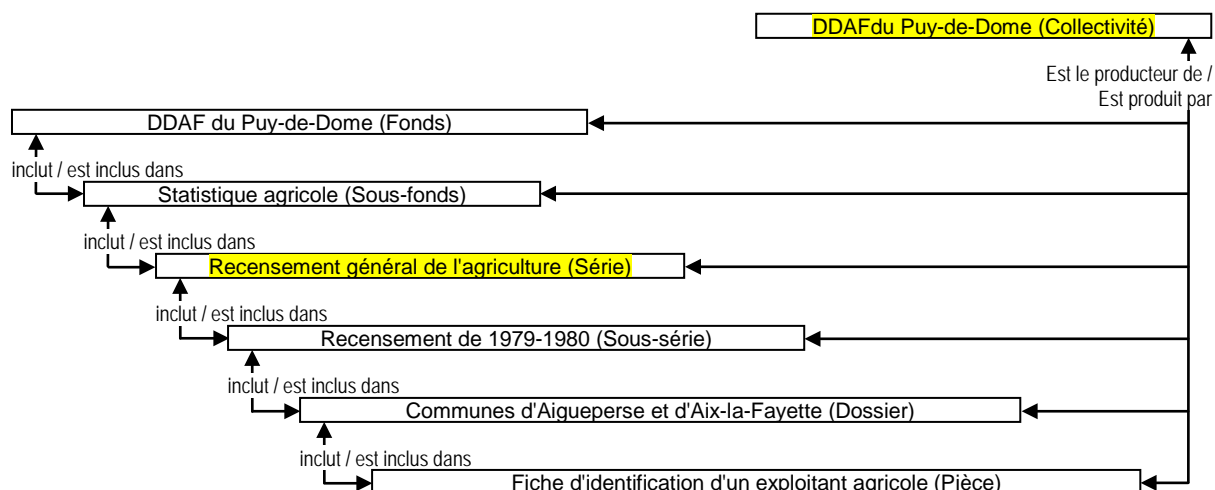
	<i>associées ” a été produite par la Direction départementale de l’agriculture et de la forêt</i>	
--	---	--

Relation 2 avec une fonction (résulte de)

Identifiant/Nom	Nature/Description	Date
FRAD063_000000200 Statistiques agricoles (fonction)	Résulte de <i>La série organique “ Recensement général de l’agriculture et enquêtes associées ” résulte de l’exercice de la fonction “ Statistiques agricoles ” par la Direction départementale de l’agriculture et de la forêt</i>	1979-1988 <i>1979/1988 (ISO 8601)</i>

Relation 3 avec une institution de conservation (est conservé par)

Identifiant/Nom	Nature/Description	Date
FRAD063_000000300 Archives départementales du Puy-de-Dôme (institution de conservation)	Est conservée par <i>La série organique “ Recensement général de l’agriculture et enquêtes associées ” a été versée aux Archives départementales du Puy-de-Dôme en 2000</i>	2000- 2000/9999 (ISO 8601)



4.2. Exemple de relation entre une fonction et des collectivités

ÉLÉMENTS OBLIGATOIRES

Type	Fonction
Forme(s) autorisée(s) du nom	Police de l’eau
Identifiant de la description	FRSIAF_000000001

ZONE DES RELATIONS

Relation 1 avec une collectivité (est exercée par)

Identifiant/Nom	Nature/Description	Date
FRSIAF_000000002 Mission interministérielle de l'eau (collectivité)	Est exercée par <i>La Mission interministérielle de l'eau examine les questions nécessitant une concertation entre différents ministères dans le domaine de l'eau.</i>	1968- 1968/9999 (ISO 8601)

Relation 2 avec une collectivité (est exercée par)

Identifiant/Nom	Nature/Description	Date
FRSIAF_000000003 Directions régionales de l'environnement, de l'aménagement et du logement (groupe de collectivités)	Est exercée par <i>Les directions régionales de l'environnement, de l'aménagement et du logement coordonnent la police de l'eau au niveau régional</i>	2009- 2009/9999 (ISO 8601)

Relation 3 avec une collectivité (est exercée par)

Identifiant/Nom	Nature/Description	Date
FRSIAF_000000004 Directions départementales des territoires (groupe de collectivités)	Est exercée par <i>Les Directions départementales des territoires ont pour mission de mettre en œuvre la politique nationale de l'eau à l'échelle des départements.</i>	2009- 2009/9999 (ISO 8601)

Relation 4 avec une ressource externe (est sujet de)

Identifiant/Nom	Nature/Description	Date
FRBNF42120005 Police de l'eau : rapport d'activité pour l'année 2008 du Ministère de l'écologie, de l'énergie, du développement durable et de l'aménagement du territoire, du logement et de la nature	Est le sujet de	2008

4.3. Exemple de relations entre une série organique, une collectivité, une fonction et une institution de conservation

ÉLÉMENTS OBLIGATOIRES

Référence(s)	ES UPNA 30.00
Intitulé/analyse	Expedientes de personal investigador en formación
Date(s)	1987- 1987/9999 (<i>ISO 8601</i>)
Niveau de description	Serie documental
Importance matérielle et support de l'unité de description	4 kilómetros/lineales

ZONE DES RELATIONS

Relation 1 avec une collectivité (est produit par)

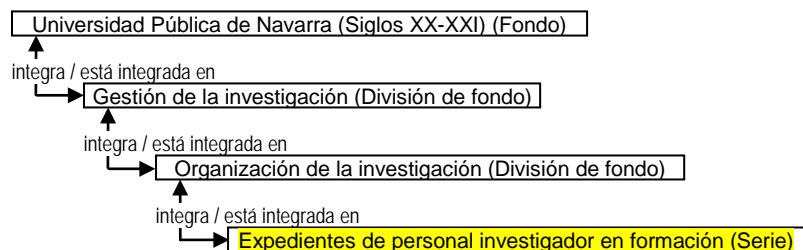
Identifiant/Nom	Nature/Description	Date
ES UPNA L100 Universidad Pública de Navarra (Institución)	Es producida por La serie documental "Expedientes de personal investigador en formación" es producida por la Universidad Pública de Navarra.	1987-1987/9999 (<i>ISO 8601</i>)

Relation 2 avec une fonction (résulte de)

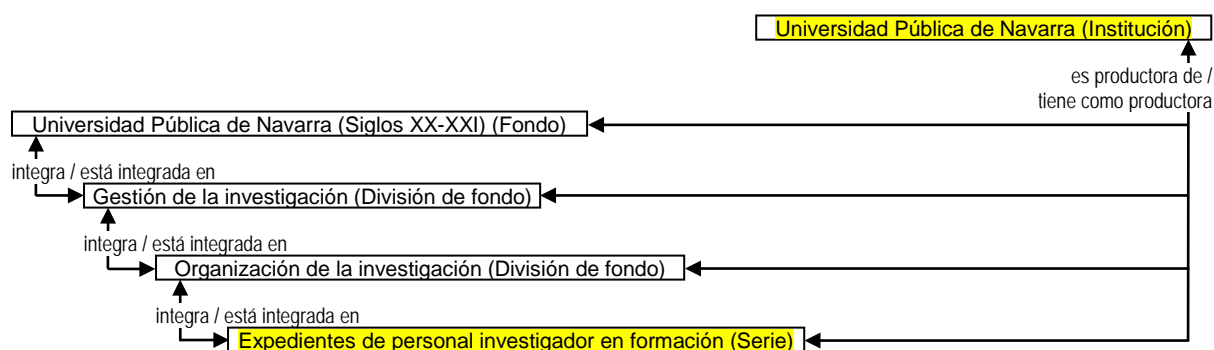
Identifiant/Nom	Nature/Description	Date
ES UPNA 3.00 Gestión de la Investigación (Función)	Testimonia La serie documental "Expedientes de personal investigador en formación" es producto de la realización de la Función "Gestión de la Investigación"	1987-1987/9999 (<i>ISO 8601</i>)

Relation 3 avec une institution de conservation (est conservé par)

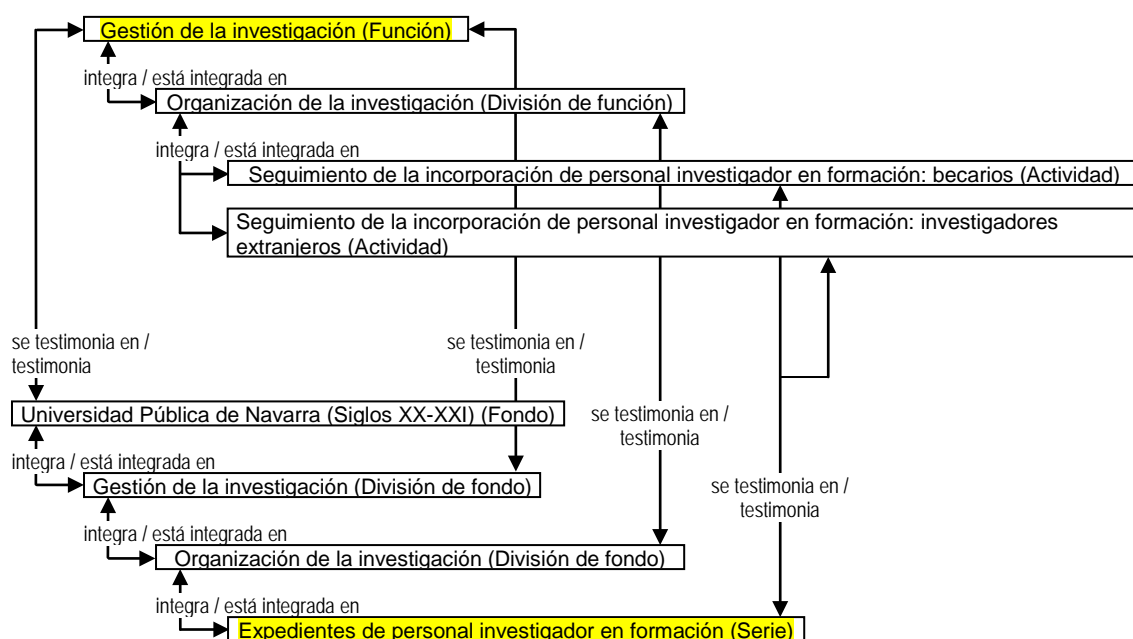
Identifiant/Nom	Nature/Description	Date
ES UPNA Archivo de la Universidad Pública de Navarra (Custodio)	Es custodiada por El Archivo de la Universidad Pública de Navarra es el servicio responsable de la custodia y gestión de la Serie documental "Expedientes de personal investigador en formación"	1990-1990/9999 (<i>ISO 8601</i>)



Relation 1 avec une collectivité (est produit par)



Relation 2 avec une fonction (résulte de)



Relation 3 avec une institution de conservation (est conservé par)

